

**PROVES D'ACCÉS A LA UNIVERSITAT**

**PRUEBAS DE ACCESO A LA UNIVERSIDAD**

<b>CONVOCATÒRIA: JUNY 2013</b>	<b>CONVOCATORIA: JUNIO 2013</b>
<b>LLENGUATGE I PRÀCTICA MUSICAL</b>	<b>LENGUAJE Y PRÁCTICA MUSICAL</b>

**BAREM DE L'EXAMEN**

1. La puntuació màxima serà de 10 punts. Cadascuna de les tres parts serà avaluada de forma independent i es qualificarà: fins a 4 punts per a la primera part, fins a 3 punts per a les proves objectives, i fins a 3 punts el tema de desenvolupament.
2. En cap cas s'admetran respostes barrejades de distintes opcions A/B per al tema de desenvolupament.
3. A les audicions, l'estudiant deurà escriure sense ambigüitats la solució correcta. En cas contrari, la resposta serà anul·lada.
4. En la segona part, preguntes objectives, d'acord amb el que s'indica al exercici, les respostes han de ser clares, escrivint el número de pregunta i una de les 4 opcions A B C ó D, o deixant en blanc la resposta. Cada encert s'avaluarà amb 0'3 punts; cada error descomptarà 0'1 punts.
5. El contingut, així com la forma d'expressar-ho deurà ajustar-se estrictament al text formulat. Per aquest motiu, es valorarà positivament l'ús correcte del llenguatge, la claredat i concreció en les respostes, així com la presentació i netedat de l'exercici.
6. Es valorarà positivament la correcta expressió sintàctica i ortogràfica dels continguts en general, i dels conceptes musicals en particular.

**BAREMO DEL EXAMEN**

1. La puntuación máxima será de 10 puntos. Cada una de las tres partes será evaluada de forma independiente y se calificará: hasta 4 puntos para la primera parte, hasta 3 puntos para las pruebas objetivas, y hasta 3 puntos el tema de desarrollo.
2. En ningún caso serán admitidas respuestas mezcladas de distintas opciones A/B.
3. En las audiciones, el estudiante deberá escribir sin ambigüedades la solución correcta. En caso contrario quedará invalidada la respuesta.
4. En la segunda parte, de acuerdo con lo indicado en el ejercicio, las respuestas han de ser claras, escribiendo el número de pregunta y una de las 4 opciones A B C ó D, o dejando en blanco la respuesta. Cada acierto se evaluará con 0'3 puntos; cada error descontará 0'1 puntos.
5. El contenido de las respuestas, así como la forma de expresarlo deberá ajustarse estrictamente al texto formulado. Por este motivo, se valorará positivamente el uso correcto del lenguaje, la claridad y concreción en las respuestas así como la presentación y pulcritud del ejercicio.
6. Se valorará positivamente la expresión correcta sintáctica y ortográfica de los contenidos en general y de los conceptos musicales en particular.

**PARTE 1. AUDICIONES  
(COMÚN PARA LAS DOS OPCIONES A Y B)**

**PART 1. AUDICIONS  
(COMUNA PER A LES DUES OPCIONS A I B)**

**RECONOCIMIENTO AUDITIVO DE UN FRAGMENTO RÍTMICO**

Escucharás uno de los fragmentos rítmicos A1 A2 A3 ó A4. Tras escucharlo de nuevo, escribe la respuesta correcta. No se admiten tachaduras ni rectificaciones.  
Así sucesivamente con los pentagramas B, C y D. (Valoración: 1 punto, 0,25 por cada acierto).

**RECONeixEMENT AUDITIU D'UN FRAGMENT RÍTMIC**

Escoltaràs un dels fragments rítmics A1 A2 A3 ó A4. Després d'escoltar-lo de nou, escriu la resposta correcta. No s'hi admeten ratllades ni rectificacions.  
Així, successivament, amb els pentagrames B, C i D. (Valoració: 1 punt, 0,25 per cada encert).

**RECONOCIMIENTO AUDITIVO DE UN FRAGMENTO MELÓDICO**

Escucharás uno de los 4 fragmentos melódicos A1 A2 A3 ó A4. Tras escucharlo de nuevo, escribe la respuesta correcta. No se admiten tachaduras ni rectificaciones.  
Así sucesivamente con los pentagramas B, C y D (Valoración: 1 punto, 0,25 por cada acierto).

**RECONeixEMENT AUDITIU D'UN FRAGMENT MELÒDIC**

Escoltaràs un dels quatre fragments melòdics A1 A2 A3 ó A4. Després d'escoltar-lo de nou, escriu la resposta correcta. No s'hi admeten ratllades ni rectificacions.  
Així, successivament, amb els pentagrames B, C i D. (Valoració: 1 punt, 0,25 per cada encert).

**RECONOCIMIENTO DE UN ERROR MELÓDICO**

Escucha la melodía A, que se reproduce con repetición. Después de escucharla, debes indicar un error de entonación escribiendo el número de compás y el número de nota (p.e. *A compás 6º, nota 3ª*). No se admiten tachaduras ni rectificaciones.

Así sucesivamente con las melodías de los pentagramas B, C, y D (Valoración: 1 punto, 0,25 por cada acierto)

**REONEIXEMENT D'UN ERROR MELÒDIC**

Escolta la melodia A, que es reproduceix amb repetició. Després d'escollar-la, heu d'indicar un error d'entonació escrivint el número de compàs i el número de nota. (p.e *A compàs 6e, nota 3ª*). No s'hi admeten ratllades ni rectificacions.

Així, successivament, amb les melodies dels pentagrames B, C i D. (Valoració: 1 punt, 0,25 per cada encert).

A 

B 

C 

D 

**RECONOCIMIENTO DE ACORDES (MAYOR, MENOR, AUMENTADO, DISMINUÍDO)**

Escucha el acorde A, que se reproduce con repetición. Después de escucharlo, debes de indicar si es mayor, menor, aumentado o disminuído. No se admiten tachaduras ni rectificaciones.

Así sucesivamente con los acordes B, C, y D (Valoración: 1 punto, 0,25 por cada acierto)

**REONEIXEMENT D'ACORDS (MAJOR, MENOR, AUGMENTAT, DISMINUÏT)**

Escolta l'acord A, que es reproduceix amb repetició. Després d'escollar-lo, heu d'indicar si és major, menor, augmentat, o disminuït. No s'hi admeten ratllades ni rectificacions.

Així, successivament, amb els acords B, C i D. (Valoració: 1 punt, 0,25 per cada encert).

## OPCIÓN A

### PARTE 2. PREGUNTAS OBJETIVAS

(Valoración: hasta 0,3 puntos por respuesta correcta. El error descuenta 0'1 puntos)

- 1.- El neuma denominado *scandicus* corresponde a:
  - A) Tres notas ascendentes
  - B) Tres notas descendentes
  - C) la del medio es más grave
  - D) la del medio es más aguda
  
- 2.- La introducción de la notación cuadrada se justifica porque:
  - A) Se veía mejor
  - B) Representaba otros valores temporales
  - C) Se escribía con pluma de ganso
  - D) Ninguna es cierta
  
- 3.- El signo *//* indica:
  - A) Que ese compás está en silencio
  - B) Que se repite la música desde el principio
  - C) Que se repite el contenido del compás anterior
  - D) Que se repite el contenido del compás siguiente
  
- 4.- Un matiz agógico es:
  - A) Un cambio de intensidad en la música
  - B) Un cambio del tempo de la música
  - C) Una acentuación fuera de la pulsación
  - D) Un matiz que indica tristeza musical
  
- 5.- El acorde formado por las notas sib mib sol
  - A) Es un acorde de Sib en primera inversión
  - B) Es un acorde Mib en primera inversión
  - C) Es un acorde de Sol en segunda inversión
  - D) Es un acorde de Mib en segunda inversión
  
- 6.- Una nota de floreo es una nota que:
  - A) va de grado
  - B) va de salto
  - C) va de salto y luego baja
  - D) va de grado y vuelve a la misma
  
- 7.- El timbre proviene de:
  - A) la longitud de onda
  - B) el número de vibraciones por segundo
  - C) la persistencia o duración de la onda sonora
  - D) una mezcla entre un sonido fundamental y sus armónicos
  
- 8.- Una frase de comienzo tético es la que:
  - A) Comienza en el inicio de un compás
  - B) Comienza con un silencio
  - C) Comienza en el último tiempo de un compás
  - D) Comienza en el primer tiempo de un compás

## OPCIÓN A

### PART 2. PREGUNTES OBJECTIVES

(Valoració: fins a 0,3 punts per resposta correcta. L'error descompta 0'1 punts)

- 1.- El pneuma denominat *scandicus* correspon a:
  - A) Tres notes ascendents
  - B) Tres notes descendents
  - C) la del mig és més greu
  - D) la del mig és més aguda
  
- 2.- La introducció de la notació quadrada es justifica perquè:
  - A) Es veia millor
  - B) Representava altres valors temporals
  - C) S'escrivia amb ploma d'oca
  - D) Cap és certa
  
- 3.- El signe *//* indica:
  - A) Que eixe compàs està en silenci
  - B) Que es repetix la música des del principi
  - C) Que es repetix el contingut del compàs anterior
  - D) Que es repetix el contingut del compàs següent
  
- 4.- Un matís agògic és:
  - A) Un canvi d'intensitat en la música
  - B) Un canvi del tempo de la música
  - C) Una accentuació fora de la pulsació
  - D) Un matís que indica tristesa musical
  
- 5.- L'acord format per les notes sib mib sol
  - A) És un acord de Sib en primera inversió
  - B) És un acord Mib en primera inversió
  - C) És un acord de Sol en segona inversió
  - D) És un acord de Mib en segona inversió
  
- 6.- Una nota de floreig és una nota que:
  - A) va de grau
  - B) va de bot
  - C) va de bot i després baixa
  - D) va de grau i torna a la mateixa
  
- 7.- El timbre prové de:
  - A) la longitud d'ona
  - B) el nombre de vibracions per segon
  - C) la persistència o duració de l'onda sonora
  - D) una mescla entre un so fonamental i els seus harmònics
  
- 8.- Una frase amb inici tètic és la que:
  - A) Comença en l'inici d'un compàs
  - B) Comença amb un silenci
  - C) Comença en l'últim temps d'un compàs
  - D) Comença en el primer temps d'un compàs

9.- Relaciona la intensidad de un sonido con uno de los siguientes conceptos:

- A) Decibelios
- B) Color
- C) Hercios
- D) Semitono

10.- Actualmente la clave de Sol en 1ª línea no se usa porque los nombres de las notas coinciden con la clave de:

- A) Do en 3ª línea
- B) Do en 4ª línea
- C) Fa en 4ª línea
- D) Fa en 3ª línea

### PARTE 3. TEMA

Desarrolla en un máximo de 2 folios por las dos caras el siguiente tema: (Valoración: hasta 3 puntos)

Origen y desarrollo de la notación occidental

9.- Relaciona la intensitat d'un so amb un dels conceptes següents:

- A) Decibels
- B) Color
- C) Hertz
- D) Semitó

10.- Actualment la clau de Sol en 1a línia no s'utilitza perquè els noms de les notes coincideixen amb la clau de:

- A) Do en 3a línia
- B) Do en 4a línia
- C) Fa en 4a línia
- D) Fa en 3a línia

### PART 3. TEMA

Desenvolupa en un màxim de dos folis per les dues cares el tema següent. (Valoració: fins a 3 punts):

Origen i desenrotllament de la notació occidental

## OPCIÓN B

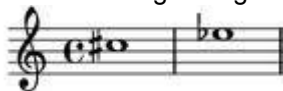
### PARTE 2. PREGUNTAS OBJETIVAS

(Valoración: hasta 0,3 puntos por respuesta correcta. El error descuenta 0'1 puntos)

- 1.- El becuadro es una alteración cuyo efecto es:
  - A) Deshacer el efecto de una nota alterada
  - B) Deshacer el efecto de una alteración accidental
  - C) Deshacer el efecto de una alteración propia
  - D) Deshacer el efecto de una nota con bemol
- 2.- Una nota con dos puntos encima de su cabeza indica:
  - A) Que incrementa la duración de su sonido 2 veces su valor
  - B) Que reduce la duración de su sonido 2 veces su valor
  - C) Que hay que repetir la nota
  - D) No existe tal símbolo musical

- 3.- Un compás de 2/8 es un compás
  - A) De 2 tiempos de negra
  - B) De 2 tiempos de corchea
  - C) De 2 tiempos de semicorchea
  - D) De 2 tiempos y 8 figuras

4.- El intervalo de la figura siguiente es:



- A) Una tercera mayor
- B) Una tercera menor
- C) Una tercera aumentada
- D) Una tercera disminuida

- 5.- Una escala pentatónica puede ser una escala
  - A) Sin semitonos
  - B) Con un solo semitono
  - C) Con dos semitonos
  - D) Con tres semitonos

## OPCIÓ B

### PART 2. PREGUNTES OBJECTIVES

(Valoració: fins a 0,3 punts per resposta correcta. L'error descompta 0'1 punts):

- 1.- El becaire és una alteració l'efecte de la qual és:
  - A) Desfer l'efecte d'una nota alterada
  - B) Desfer l'efecte d'una alteració accidental
  - C) Desfer l'efecte d'una alteració pròpia
  - D) Desfer l'efecte d'una nota amb bemoll
- 2.- Una nota amb dos punts damunt del seu cap indica:
  - A) Que incrementa la durada del seu so 2 vegades el seu valor
  - B) Que reduïx la durada del seu so 2 vegades el seu valor
  - C) Que cal repetir la nota
  - D) No hi ha tal símbol musical

- 3.- Un compàs de 2/8 és un compàs
  - A) De 2 temps de negra
  - B) De 2 temps de corxera
  - C) De 2 temps de semicorxera
  - D) De 2 temps i 8 figures

4.- L'interval de la figura és següent:



- A) Una tercera major
- B) Una tercera menor
- C) Una tercera augmentada
- D) Una tercera disminuïda

- 5.- Una escala pentatònica pot ser una escala
  - A) Sense semitons
  - B) Amb un sol semitò
  - C) Amb dos semitons
  - D) Amb tres semitons

6.- Una escala dórica que comienza por la nota Sib:

- A) Es propia de una armadura de 3 sostenidos
- B) Es propia de una armadura de 3 bemoles
- C) Es propia de una armadura de 1 bemol
- D) Es propia de una armadura de 2 bemoles

7.- El modo TRITUS AUTÉNTICO se corresponde a la siguiente combinación de tonos (T) y semitonos (S)

- A) T T S T
- B) T S T T
- C) T T T S
- D) S T T T

8.- Las tonalidades vecinas de La Mayor son:

- A) Re Mayor y Mi mayor
- B) Sol mayor y Sib mayor
- C) Mib mayor y Reb mayor
- D) Sib mayor y Reb mayor

9.- Una octava en el sistema temperado tiene:

- A) 100 cents
- B) 1200 cents
- C) 12000 cents
- D) 1000 cents

10.- La guitarra es un instrumento:

- A) De cuerda percutida
- B) De cuerda punteada
- C) De cuerda frotada
- D) De percusión indeterminada

6.- Una escala dòrica que comença per la nota Sib:

- A) És pròpia d'una armadura de 3 sostinguts
- B) És pròpia d'una armadura de 3 bemolls
- C) És pròpia d'una armadura d'1 bemoll
- D) És pròpia d'una armadura de 2 bemolls

7.- El mode TRITUS AUTÈNTIC es correspon a la següent combinació de tons (T) i semitons (S)

- A) T T S T
- B) T S T T
- C) T T T S
- D) S T T T

8.- Les tonalitats veïnes de La Major són:

- A) Re Major i Mi major
- B) Sol major i Sib major
- C) Mib major i Reb major
- D) Sib major i Reb major

9.- Una octava en el sistema temperat té:

- A) 100 cents
- B) 1200 cents
- C) 12000 cents
- D) 1000 cents

10.- La guitarra és un instrument:

- A) De corda percutida
- B) De corda puntejada
- C) De corda fregada
- D) De percussió indeterminada

---

### PARTE 3. TEMA

Desarrolla en un máximo de 2 folios por las dos caras el siguiente tema: (Valoración: hasta 3 puntos)

Matices dinámicos y agógicos

---

### PART 3. TEMA

Desenvolupa en un màxim de dos folis per les dues cares el tema següent. (Valoració: fins a 3 punts):

Matisos dinàmics i agògics