

PROVES D'ACCÉS A LA UNIVERSITAT

PRUEBAS DE ACCESO A LA UNIVERSIDAD

CONVOCATÒRIA: JULIOL 2013	CONVOCATORIA: JULIO 2013
LLENGUATGE I PRÀCTICA MUSICAL	LENGUAJE Y PRÁCTICA MUSICAL

BAREM DE L'EXAMEN

1. La puntuació màxima serà de 10 punts. Cascaduna de les tres parts serà avaluada de forma independent i es qualificarà: fins a 4 punts per a la primera part, fins a 3 punts per a les proves objectives, i fins a 3 punts el tema de desenvolupament.
2. En cap cas s'admetran respostes barrejades de distintes opcions A/B per al tema de desenvolupament.
3. A les audicions, l'estudiant deurà escriure sense ambigüitats la solució correcta. En cas contrari, la resposta serà anul·lada.
4. En la segona part, preguntes objectives, d'acord amb el que s'indica al exercici, les respostes han de ser clares, escrivint el número de pregunta i una de les 4 opcions A B C ó D, o deixant en blanc la resposta. Cada encert s'avaluarà amb 0'3 punts; cada error descomptarà 0'1 punts.
5. El contingut, així com la forma d'expressar-ho deurà ajustar-se estrictament al text formulat. Per aquest motiu, es valorarà positivament l'ús correcte del llenguatge, la claredat i concreció en les respostes, així com la presentació i netedat de l'exercici.
6. Es valorarà positivament la correcta expressió sintàctica i ortogràfica dels continguts en general, i dels conceptes musicals en particular.

BAREMO DEL EXAMEN

1. La puntuación máxima será de 10 puntos. Cada una de las tres partes será evaluada de forma independiente y se calificará: hasta 4 puntos para la primera parte, hasta 3 puntos para las pruebas objetivas, y hasta 3 puntos el tema de desarrollo.
2. En ningún caso serán admitidas respuestas mezcladas de distintas opciones A/B.
3. En las audiciones, el estudiante deberá escribir sin ambigüedades la solución correcta. En caso contrario quedará invalidada la respuesta.
4. En la segunda parte, de acuerdo con lo indicado en el ejercicio, las respuestas han de ser claras, escribiendo el número de pregunta y una de las 4 opciones A B C ó D, o dejando en blanco la respuesta. Cada acierto se evaluará con 0'3 puntos; cada error descontará 0'1 puntos.
5. El contenido de las respuestas, así como la forma de expresarlo deberá ajustarse estrictamente al texto formulado. Por este motivo, se valorará positivamente el uso correcto del lenguaje, la claridad y concreción en las respuestas así como la presentación y pulcritud del ejercicio.
6. Se valorará positivamente la expresión correcta sintáctica y ortográfica de los contenidos en general y de los conceptos musicales en particular.

PARTE 1. AUDICIONES
(COMÚN PARA LAS DOS OPCIONES A Y B)

PART 1. AUDICIONS
(COMUNA PER A LES DUES OPCIONS A I B)

RECONOCIMIENTO AUDITIVO DE UN FRAGMENTO RÍTMICO

Escucharás uno de los fragmentos rítmicos A1 A2 A3 ó A4. Tras escucharlo de nuevo, escribe la respuesta correcta. No se admiten tachaduras ni rectificaciones.

Así sucesivamente con los pentagramas B, C y D. (Valoración: 1 punto, 0,25 por cada acierto).

RECONeixEMENT AUDITIU D'UN FRAGMENT RÍTMIC

Escoltareu un dels fragments rítmics A1 A2 A3 ó A4. Després d'escoltar-lo de nou, escriu la resposta correcta.

No s'hi admeten ratllades ni rectificacions. Així, successivament, amb els pentagrames B, C i D. (Valoració: 1 punt, 0,25 per cada encert).

RECONOCIMIENTO AUDITIVO DE UN FRAGMENTO MELÓDICO

Escucharás uno de los 4 fragmentos melódicos A1 A2 A3 ó A4. Tras escucharlo de nuevo, escribe la respuesta correcta. No se admiten tachaduras ni rectificaciones.

Así sucesivamente con los pentagramas B, C y D (Valoración: 1 punto, 0,25 por cada acierto).

RECONeixEMENT AUDITIU D'UN FRAGMENT MELÒDIC

Escoltaràs un dels quatre fragments melòdics A1 A2 A3 ó A4. Després d'escoltar-lo de nou, escriu la resposta correcta. No s'hi admeten ratllades ni rectificacions.

Així, successivament, amb els pentagrames B, C i D. (Valoració: 1 punt, 0,25 per cada encert).

RECONOCIMIENTO DE UN ERROR MELÓDICO

Escucha la melodía A, que se reproduce con repetición. Después de escucharla, debes indicar un error de entonación escribiendo el número de compás y el número de nota (p.e. A compás 6º, nota 3ª). No se admiten tachaduras ni rectificaciones.

Así sucesivamente con las melodías de los pentagramas B, C, y D (Valoración: 1 punto, 0,25 por cada acierto)

RECONeixEMENT D'UN ERROR MELÒDIC

Escolteu la melodia A, que es reproduceix amb repetició. Després d'escollar-la, heu d'indicar un error d'entonació escrivint el número de compàs i el número de nota. (p.e A compàs 6e, nota 3ª). No s'hi admeten ratllades ni rectificacions.

Així, successivament, amb les melodies dels pentagrames B, C i D. (Valoració: 1 punt, 0,25 per cada encert).



RECONOCIMIENTO DE ACORDES (MAYOR, MENOR, AUMENTADO, DISMINUÍDO)

Escucha el acorde A, que se reproduce con repetición. Después de escucharlo, debes de indicar si es mayor, menor, aumentado o disminuido. No se admiten tachaduras ni rectificaciones.

Así sucesivamente con los acordes B, C, y D (Valoración: 1 punto, 0,25 por cada acierto)

RECONeixEMENT D'ACORDS (MAJOR, MENOR, AUGMENTAT, DISMINUÏT)

Escolta l'acord A, que es reproduceix amb repetició. Després d'escollar-lo, heu d'indicar si és major, menor, augmentat, o disminuït. No s'hi admeten ratllades ni rectificacions.

Així, successivament, amb els acords B, C i D. (Valoració: 1 punt, 0,25 per cada encert).

OPCIÓN A**PARTE 2. PREGUNTAS OBJETIVAS**

(Valoración: hasta 0,3 puntos por respuesta correcta. El error descuenta 0'1 puntos)

1. La notación alfabética
 - A) se utiliza en la actualidad en algunos países
 - B) utiliza sílabas para designar las notas
 - C) escribe música por medio de palabras
 - D) es el sistema de notación utilizado en España
2. El neuma denominado climacus corresponde a tres notas:
 - A) Ascendentes
 - B) descendentes
 - C) la del medio es más grave
 - D) la del medio es más aguda
3. ¿En qué clave leemos cuando llamamos "RE" a la nota colocada en la primera línea del pentagrama?
 - A) En clave de Do en 2ª línea
 - B) En clave de Fa en 4ª línea
 - C) En clave de Sol en 2ª línea
 - D) En clave de Do en 4ª línea
- 4.- Un compás simple es:
 - A) Un compás muy fácil
 - B) Un compás que siempre se repite igual
 - C) Un compás lleno de corcheas
 - D) Un compás que subdivide la pulsación en dos partes iguales
- 5.- El fenómeno físico-armónico es importante porque es el fundamento:
 - A) Del ritmo musical
 - B) De la construcción melódica
 - C) De las voces simultáneas
 - D) De la música físico-nuclear
- 6.- La armonía por cuartas es propia:
 - A) De las culturas indias
 - B) De la cultura oriental
 - C) De la cultura europea
 - D) De países subdesarrollados
- 7.- Una nota de paso es una nota melódica que:
 - A) va de grado y cambia de dirección melódica
 - B) va de salto y después hay un silencio
 - C) va de grado y sigue en la misma dirección melódica
 - D) va de salto y vuelve a la misma
- 8.- Según la afinación de Pitágoras, la distancia de tono era:
 - A) 1/8
 - B) 3/8
 - C) 9/8
 - D) 12/8
- 9.- Las cualidades del sonido son:
 - A) Altura, Intensidad y timbre
 - B) Altura, Duración, Intensidad y Timbre
 - C) Altura, Duración y Timbre
 - D) Altura, Duración, Intensidad y Brillo

OPCIÓN B**PART 2. PREGUNTES OBJECTIVES**

(Valoració: fins a 0,3 punts per resposta correcta. L'error descompta 0'1 punts)

1. La notació alfabètica
 - A) s'utilitza en l'actualitat en alguns països
 - B) utilitza síl·labes per a designar les notes
 - C) escriu música per mitjà de paraules
 - D) és el sistema de notació utilitzat a Espanya
2. El pneuma denominat climacus correspon a tres notes:
 - A) Ascendents
 - B) descendents
 - C) la del mig és més greu
 - D) la del mig és més aguda
3. En quina clau llegim quan diguem "RE" a la nota col·locada en la primera línia del pentagrama?
 - A) En clau de Do en 2a línia
 - B) En clau de Fa en 4a línia
 - C) En clau de Sol en 2a línia
 - D) En clau de Do en 4a línia
- 4.- Un compàs simple és:
 - A) Un compàs molt fàcil
 - B) Un compàs que sempre es repeteix igual
 - C) Un compàs ple de corxeres
 - D) Un compàs que subdividix la pulsació en dos parts iguals
- 5.- El fenomen físicoharmònic és important perquè és el fonament:
 - A) Del ritme musical
 - B) De la construcció melòdica
 - C) De les veus simultànies
 - D) De la música fisiconuclear
- 6.- L'harmonia per quartes és pròpia:
 - A) De les cultures índies
 - B) De la cultura oriental
 - C) De la cultura europea
 - D) De països subdesenvolupats
- 7.- Una nota de pas és una nota melòdica que:
 - A) va de grau i canvia de direcció melòdica
 - B) va de bot i després hi ha un silenci
 - C) va de grau i segueix en la mateixa direcció melòdica
 - D) va de bot i torna a la mateixa
- 8.- Segons l'afinació de Pitàgores, la distància de to era:
 - A) 1/8
 - B) 3/8
 - C) 9/8
 - D) 12/8
- 9.- Les qualitats del so són:
 - A) Altura, Intensitat i timbre
 - B) Altura, Durada, Intensitat i Timbre
 - C) Altura, Durada, i Timbre
 - D) Altura, Durada, Intensitat i Brillantor

10.- Relaciona el timbre de un sonido con uno de los siguientes conceptos:

- A) Decibelios
- B) Armónicos
- C) Hertzios
- D) Semitono

PARTE 3. TEMA

Desarrolla en un máximo de 2 folios por las dos caras el siguiente tema: (Valoración: hasta 3 puntos)

Claves: Nomenclatura, representación gráfica y ámbito sonoro.

10.- Relaciona el timbre d'un so amb un dels conceptes següents:

- A) Decibels
- B) Harmònics
- C) Hertz
- D) Semitó

PART 3. TEMA

Desenvolupa en un màxim de dos folis per les dues cares el tema següent. (Valoració: fins a 3 punts):

Claus: Nomenclatura, representació gràfica i àmbit sonor.

OPCIÓN B

PARTE 2. PREGUNTAS OBJETIVAS

(Valoración: hasta 0,3 puntos por respuesta correcta. El error descuenta 0'1 puntos)

1.- La clave de Sol en 3ª indica:

- a) Que la nota sol se coloca en la 3ª línea
- b) Que la nota sol se coloca en 3er lugar en la armadura
- c) Que la nota sol se coloca el tercer espacio
- d) No existe tal clave

2.- Señala el orden correcto de agudo a grave de las siguientes claves:

- a) Sol-Fa en 3ª-Fa en 4ª-DO en 1ª
- b) Sol-Do en 1ª-Do en 2ª-Do en 3ª
- c) Sol-Do en 2ª-Do en 3ª-Do en 4ª
- d) Sol-Do en 4ª-Fa en 3ª-Fa en 4ª

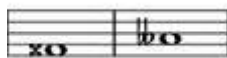
3.- Un compás de 6/8 es un compás

- a) De 8 tiempos
- b) De 3 tiempos
- c) De 2 tiempos
- d) De 6 tiempos

4.- El compás podemos definirlo como:

- a) La división de una obra en partes de igual duración
- b) La división de una obra en función de los acentos
- c) La división de una obra cada 8 notas
- d) La división de una obra en partes para tocarla mejor

5.- El intervalo de la figura siguiente es:



- a) Una tercera doble disminuida
- b) No se puede saber porque no hay compás
- c) No se puede saber porque no hay armadura
- d) No se puede saber porque no hay clave

OPCIÓ B

PART 2. PREGUNTES OBJECTIVES

(Valoració: fins a 0,3 punts per resposta correcta. L'error descompta 0'1 punts):

1.- La clau de Sol en 3a indica:

- a) Que la nota sol es col·loca en la 3a línia
- b) Que la nota sol es col·loca en 3er lloc en l'armadura
- c) Que la nota sol es col·loca el tercer espai
- d) No hi ha tal clau

2.- Assenyal la ordre correcte d'agut a greu de les claus següents:

- a) Sol-Fa en 3a-Do en 4a-Do en 1a
- b) Sol-Do en 1a- Do en 2a-Do en 3a
- c) Sol-Do en 2a- Do en 3a-Do en 4a
- d) Sol-Do en 4ª- Do en 3ª- Do en 4a

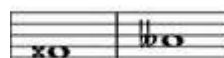
3.- Un compàs de 6/8 és un compàs

- a) De 8 temps
- b) De 3 temps
- c) De 2 temps
- d) De 6 temps

4.- El compàs podem definir-ho com:

- a) La divisió d'una obra en parts de la mateixa durada
- b) La divisió d'una obra en funció dels accents
- c) La divisió d'una obra cada 8 notes
- d) La divisió d'una obra en parts per a tocar-la millor

5.- L'interval de la figura següent és:



- a) Una tercera doble disminuïda
- b) No es pot saber perquè no hi ha compàs
- c) No es pot saber perquè no hi ha armadura
- d) No es pot saber perquè no hi ha clau

<p>6.- El picado-ligado es un matiz:</p> <ol style="list-style-type: none"> Dinámico Que recorta la duración del sonido de una figura $\frac{1}{4}$ de su valor Que indica la interpretación ligada de las notas Que liga solo las notas que llevan un picado <p>7.- El modo PROTUS AUTÈNTICO se corresponde a la siguiente combinación de tonos (T) y semitonos (S)</p> <ol style="list-style-type: none"> T T S T T S T T T T T S S T T T <p>8.- Las tonalidades vecinas de Sib Mayor son:</p> <ol style="list-style-type: none"> Re Mayor y Mi mayor Sol mayor y Sib mayor Mib mayor y Fa mayor Sib mayor y Reb mayor <p>9.- La intensidad de un sonido se mide:</p> <ol style="list-style-type: none"> En vatios En julios En decibelios En micras <p>10.- El piano es un instrumento:</p> <ol style="list-style-type: none"> De cuerda percutida De viento De percusión De cuerda punteada 	<p>6.- El picat-lligat és un matís:</p> <ol style="list-style-type: none"> Dinàmic Que retalla la duració del so d'una figura $\frac{1}{4}$ del seu valor Que indica la interpretació lligada de les notes Que lliga només les notes que porten un picat <p>7.- El mode PROTUS AUTÈNTIC es correspon a la següent combinació de tons (T) i semitons (S)</p> <ol style="list-style-type: none"> T T S T T S T T T T T S S T T T <p>8.- Les tonalitats veïnes de Sib Major són:</p> <ol style="list-style-type: none"> Re Major i Mi major Sol major i Sib major Mib major i Fa major Sib major i Reb major <p>9.- La intensitat d'un so es mesura:</p> <ol style="list-style-type: none"> En watios En juliols En decibels En microns <p>10.- El piano és un instrument:</p> <ol style="list-style-type: none"> De corda percutida De vent De percussió De corda puntejada
<p>PARTE 3. TEMA Desarrolla en un máximo de 2 folios por las dos caras el siguiente tema: (Valoración: hasta 3 puntos)</p> <p>Tonalidades vecinas: relativas, homónimas, de la dominante y de la subdominante</p>	<p>PART 3. TEMA Desenvolupa en un màxim de dos folis per les dues cares el tema següent. (Valoració: fins a 3 punts):</p> <p>Tonalitats veïnes: relatives, homònimes, de la dominant i de la subdominant.</p>